

Оценочные материалы при формировании рабочих программ дисциплин (модулей)

Направление подготовки / специальность: 45.03.04 Интеллектуальные системы в гуманитарной сфере
Профиль / специализация: Разработка и программирование интеллектуальных систем в таможенной сфере
Дисциплина: 1С: в таможенном деле

Формируемые компетенции: ПК-2
 ОПК-4

1. Описание показателей, критериев и шкал оценивания компетенций.

Показатели и критерии оценивания компетенций

Объект оценки	Уровни сформированности компетенций	Критерий оценивания результатов обучения
Обучающийся	Низкий уровень Пороговый уровень Повышенный уровень Высокий уровень	Уровень результатов обучения не ниже порогового

Шкалы оценивания компетенций при сдаче зачета

Достигнутый уровень результата обучения	Характеристика уровня сформированности компетенций	Шкала оценивания
Пороговый уровень	Обучающийся: - обнаружил на зачете всесторонние, систематические и глубокие знания учебно-программного материала; - допустил небольшие упущения в ответах на вопросы, существенным образом не снижающие их качество; - допустил существенное упущение в ответе на один из вопросов, которое за тем было устранено студентом с помощью уточняющих вопросов; - допустил существенное упущение в ответах на вопросы, часть из которых была устранена студентом с помощью уточняющих вопросов	Зачтено
Низкий уровень	Обучающийся: - допустил существенные упущения при ответах на все вопросы преподавателя; - обнаружил пробелы более чем 50% в знаниях основного учебно- программногo материала	Не зачтено

Описание шкал оценивания

Компетенции обучающегося оценивается следующим образом:

Планируемый уровень результатов освоения	Содержание шкалы оценивания достигнутого уровня результата обучения			
	Неудовлетворительно Не зачтено	Удовлетворительно Зачтено	Хорошо Зачтено	Отлично Зачтено
Знать	Неспособность обучающегося самостоятельно продемонстрировать наличие знаний при решении заданий, которые были представлены преподавателем вместе с образцом их решения.	Обучающийся способен самостоятельно продемонстрировать наличие знаний при решении заданий, которые были представлены преподавателем вместе с образцом их решения.	Обучающийся демонстрирует способность к самостоятельному применению знаний при решении заданий, аналогичных тем, которые представлял преподаватель, и при его консультативной поддержке в части современных проблем.	Обучающийся демонстрирует способность к самостоятельному применению знаний в выборе способа решения неизвестных или нестандартных заданий и при консультативной поддержке в части междисциплинарных связей.
Уметь	Отсутствие у обучающегося самостоятельности в применении умений по использованию методов освоения учебной дисциплины.	Обучающийся демонстрирует самостоятельность в применении умений решения учебных заданий в полном соответствии с образцом, данным преподавателем.	Обучающийся продемонстрирует самостоятельное применение умений решения заданий, аналогичных тем, которые представлял преподаватель, и при его консультативной поддержке в части современных проблем.	Обучающийся демонстрирует самостоятельное применение умений решения неизвестных или нестандартных заданий и при консультативной поддержке преподавателя в части междисциплинарных связей.
Владеть	Неспособность самостоятельно проявить навык решения поставленной задачи по стандартному образцу повторно.	Обучающийся демонстрирует самостоятельность в применении навыка по заданиям, решение которых было показано преподавателем	Обучающийся демонстрирует самостоятельное применение навыка решения заданий, аналогичных тем, которые представлял преподаватель, и при его консультативной поддержке в части современных проблем.	Обучающийся демонстрирует самостоятельное применение навыка решения неизвестных или нестандартных заданий и при консультативной поддержке преподавателя в части междисциплинарных связей

2. Перечень вопросов и задач к экзаменам, зачетам, курсовому проектированию, лабораторным занятиям.

Примерный перечень вопросов к зачету

Компетенция ПК-2:

1. Информационные системы и программные продукты в автоматизации таможенной деятельности.
2. Организация таможенного контроля товаров и транспортных средств.
3. Роль и место информационных систем (ИС) в автоматизации таможенных операций.
4. Применение информационных технологий в оформлении таможенных операций.
5. Защита информации и прав субъектов, участвующих в информационных процессах.
6. Электронный документооборот при осуществлении таможенных операций.
7. Описание конфигураций «1С: Управление торговлей 8» и «1С: Предприятие 8».
8. Отражение объектов метаданных в «1С: Управление торговлей 8».
9. «1С: Управление торговлей 8»: Регистрация предприятия.
10. Методика оформления операции по покупке/продаже товара, полученного из-за границы или отправленного за границу.
11. «1С: Управление торговлей 8»: особенности использования в 1С.
12. «1С: Управление торговлей 8»: документирование, отчетность, анализ таможенных операций.
13. Отчёты в «1С: Управление торговлей 8».
14. Анализ в «1С: Управление торговлей 8».
15. «1С: Предприятие 8»: Таможенные платежи в различных таможенных режимах.
16. «1С: Предприятие 8»: Таможенные операции и таможенные процедуры.

Компетенция ОПК-4:

1. Таможенно-тарифное регулирование в составе таможенного дела. Таможенный тариф: понятие, цели, элементы.
2. Необходимость и направления совершенствования экономико-математического инструментария в управлении таможенной деятельностью.
3. Задачи управления рисками в таможенной деятельности.
4. Таможенные пошлины: их виды, размер ставок, исчисление, порядок и сроки уплаты, изменение срока уплаты. Случаи, когда таможенные пошлины не уплачиваются.
5. Система таможенных преференций и ее влияние на размер импортных пошлин.
6. Методы определения таможенной стоимости ввозимых и вывозимых товаров.
7. Методы контроля правильности исчисления и своевременность уплаты таможенных пошлин, антидемпинговых, специальных и компенсационных пошлин, налогов и сборов.
8. Алгоритм обеспечения соблюдения порядка перемещения товаров и транспортных средств через таможенную границу;
9. инструментальные средства для исследования временных рядов внешнеэкономической деятельности таможни методами фрактального анализа.
10. Теоретические основы R/R метода (метода виртуальных объемов).
11. Традиционный статистический метод анализа временных рядов и оценка таможенного риска.

Примерные практические задачи (задания) и ситуации

Компетенции ПК-2; ОПК-4:

- В среде «1С: Предприятие»:
 - Выполнить регистрацию предприятия;
 - Заполнить справочник Товары;
 - Оформить первое поступление товара.

– Формирование отчёта (документа) по денежным операциям

Построим отчёт, показывающий оборот по операциям с детализацией по документам. Для этого в настройке «Операции» надо включить флаг «Выводить детальные записи» (рисунок 8.30.).

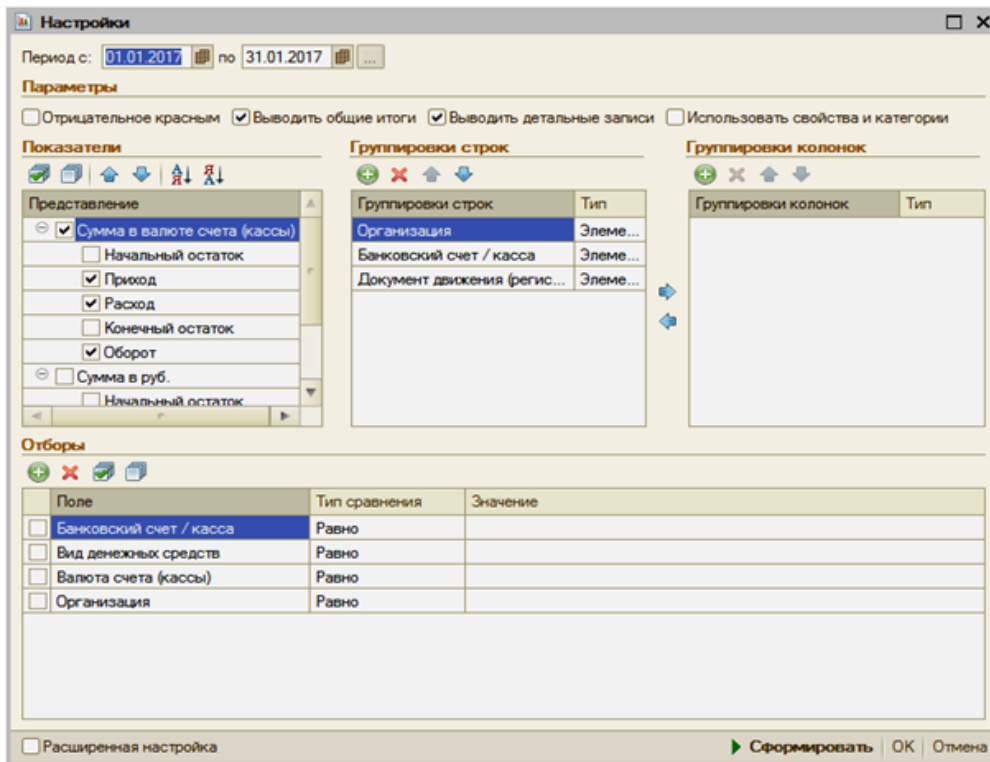


Рисунок 8.30 – Настройки отчёта

Получаем следующий вид отчёта (рисунок 8.31.).

Организация	Сумма в валюте счета (кассы)		
	Приход	Расход	Оборот
Мега Электроникс, ООО	2 419 045,00	1 766 950,00	652 095,00
Расчётный в ВТБ г.Хабаровска, руб.	2 419 045,00	1 766 950,00	652 095,00
Оплата поставщику		1 766 950,00	-1 766 950,00
Платежное поручение исходящее 00000000005 от 29.01.2017 12:00:00		509 850,00	-509 850,00
Платежное поручение исходящее 00000000002 от 07.01.2017 12:00:01		290 000,00	-290 000,00
Платежное поручение исходящее 00000000003 от 27.01.2017 12:00:00		42 000,00	-42 000,00
Платежное поручение исходящее 00000000004 от 28.01.2017 12:00:00		895 100,00	-895 100,00
Платежное поручение исходящее 00000000001 от 07.01.2017 12:00:00		30 000,00	-30 000,00
Оплата от покупателя	2 099 045,00		2 099 045,00
Платежное поручение входящее 00000000002 от 17.01.2017 12:00:02	753 837,00		753 837,00
Платежное поручение входящее 00000000004 от 25.01.2017 12:00:01	559 840,00		559 840,00
Платежное поручение входящее 00000000006 от 23.01.2017 1:20:01	311 750,00		311 750,00
Платежное поручение входящее 00000000001 от 13.01.2017 12:00:02	473 618,00		473 618,00
Прочее поступление безналичных денежных средств	320 000,00		320 000,00
Платежное поручение входящее НО1 от 01.01.2017 12:00:00	320 000,00		320 000,00
Итого	2 419 045,00	1 766 950,00	652 095,00

Рисунок 8.31 – Отчёт «Обороты по операциям с детализацией по документам»

Сохраните настройку «Документы по операциям» (рисунок 8.32.).

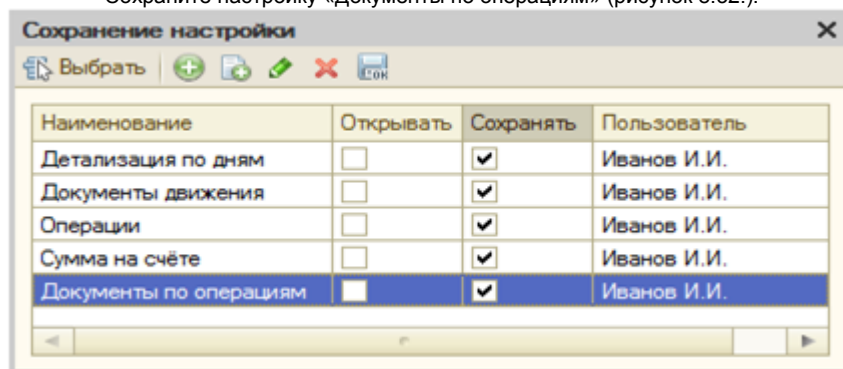


Рисунок 8.32 – Сохранение настройки «Документы по операциям»

Образец экзаменационного билета

3. Тестовые задания. Оценка по результатам тестирования.

Примерные задания теста. Компетенции ПК-2; ОПК-4:

Тест 1. Базовые понятия 1С: Предприятие (10 вопросов. Правильные ответы выделены жирным текстом)

1. В программе 1С: Предприятие амортизация НМА для целей бухгалтерского учета может начисляться

1. Линейным способом
2. Способом уменьшаемого остатка
3. Нелинейным способом
4. Первыми двумя способами
5. Любым из перечисленных способов

2. В программе 1С: Предприятие в документе Платежное поручение поле Назначение платежа

1. Автоматически не заполняется, его значение вводится пользователем вручную
2. Заполняется автоматически и не может быть изменено пользователем
3. Заполняется автоматически, но при необходимости может быть отредактировано пользователем

3. В программе 1С: Предприятие учет постоянных и временных разниц (ПБУ 18/02)

1. Не ведется
2. Ведется на счетах бухгалтерского учета
3. Ведется в специализированных учетных регистрах
4. Ведется на специализированных забалансовых счетах, предназначенных для учета разниц

4. В программе 1С: Предприятие реализация услуг по переработке сырья заказчика отражается документом

1. Реализация услуг по переработке
2. Передача товаров
3. Реализация (акт, накладная)
4. Любым из перечисленных
5. Первым или вторым

5. В программе 1С: Предприятие к стандартным отчетам относятся отчеты Оборотно-сальдовая ведомость

1. Главная книга
2. Шахматная ведомость
3. Все перечисленные
4. Первые два

6. В программе 1С: Предприятие функция свертки информационной базы состоит в том, что

1. Производится архивирование (сжатие) информационной базы
2. Создаются документы с данными по остаткам на указанную дату, а документы, предшествующие этой дате, удаляются
3. Из базы удаляется аналитическая информация, указанная пользователем, и заменяется агрегированной информацией
4. Из базы удаляется вся аналитическая информация, и заменяется агрегированной информацией

7. В программе 1С: Предприятие комитент отражает передачу товаров комиссионеру на реализацию при помощи документа

1. В документе Отчет комиссионера (агента) о продажах
2. В документе Отчет комитенту
3. В документе Реализация (акт, накладная)
4. В документе Корректировка реализации
5. В любом из перечисленных документов

8. В программе 1С: Предприятие учет товаров из государств Таможенного союза

1. Обеспечивается всегда и не требует специальных установок при настройке программы
2. Устанавливается в настройках параметров учета
3. Устанавливается в настройке учетной политики организации
4. Устанавливается в настройке функциональности программы

9. В программе 1С: Предприятие для коммерческих организаций поддерживаются следующие системы налогообложения

1. Только общая система налогообложения (налог на прибыль для организаций в соответствии с гл. 25 НК РФ)
2. Только общая система налогообложения и упрощенная система налогообложения (гл. 26.2 НК РФ)
3. Общая система налогообложения, упрощенная система налогообложения и система налогообложения в виде единого налога на вмененный доход для отдельных видов деятельности (гл. 26.3 НК РФ).
4. Общая система налогообложения и система налогообложения в виде единого налога на вмененный доход для отдельных видов деятельности (гл. 26.3 НК РФ).

Тест 2: 1С: Управление торговлей 8 (79 вопросов, ориентированных на профессиональный уровень работы, правильные ответы выделены жирным шрифтом)

<https://cert1c.com/questions/9/1>

1.1 Каким образом можно заполнить информационную базу имеющимися данными?

1. Только вручную, регистрируя все документы, подтверждающие торговые операции за все время существования компании
2. Переносом данных из торговых программ предыдущих редакций ("1С:Торговля и склад 7.7" и "1С:Управление торговлей", редакция 10.3)
3. Вручную при помощи документа "Ввод начальных остатков"

4. Верны утверждения 2 и 3

1.2 Каким образом определяется использование мультивалютного учета на предприятии?

1. Ведение мультивалютного учета доступно по умолчанию и не требует дополнительной настройки
 2. В программе возможно ведение учета лишь в одной валюте – рублях
- 3. Регулируется функциональной опцией "Несколько валют"**
4. Регулируется функциональной опцией "Мультивалютный учет"

1.3 Как можно заполнить справочник "Валюты"?

1. Вручную при помощи команды "Создать"
 2. Подбором из Общероссийского классификатора валют (ОКВ)
- 3. Верны утверждения 1 и 2**
4. Справочник поставляется уже заполненным в соответствии с ОКВ

1.4 Новый курс валюты...

1. Вводится вручную
2. Загружается из Интернета
3. Рассчитывается по формуле
4. Зависит от курса другой валюты

5. Все вышеперечисленное

6. Верны утверждения 1,2 и 4

1.5 Что показывает значение реквизита "Кратность" в списке курсов валют?

1. Какому количеству единиц иностранной валюты соответствует установленный курс
2. Какому количеству единиц базовой валюты соответствует установленный курс
3. Отклонение внутрифирменного курса валюты от официального
4. Соотношение курсов ММВБ и ЦБ

1.6 Справочник "Банки" заполняется...

1. Вручную
 2. Путем загрузки общероссийского классификатора банков с диска ИТС или сайта РБК
- 3. Как вручную, так и подбором из общероссийского классификатора (ОКБ)**
4. Программа поставляется с уже заполненным справочником "Банки" в соответствии с ОКБ

1.7 Можно ли в классификатор "Банки" ввести сведения об иностранном банке?

1. Да, сведения об иностранном банке вводятся аналогично сведениям о российском банке – вручную, либо подбором из классификатора
 2. Да, но сведения можно ввести только вручную
- 3. Нет, в классификаторе хранятся сведения только о российских банках**

1.8 Можно ли выбрать регион при загрузке Общероссийского классификатора банков?

1. Да, можно выбрать только один регион России
 2. Да, можно выбрать несколько регионов, по которым необходимо загрузить банковские сведения
- 3. Банковские сведения можно загрузить только по всем регионам России**

1.9 Загрузку адресного классификатора можно осуществить при помощи:

1. пользовательского раздела сайта фирмы "1С"
2. диска ИТС
3. файлов КЛАДР, распространяемые ГНИВЦ ФНС РФ
- 4. всех перечисленных выше вариантов**
5. вариантов 2 и 3, указанных выше

1.10 При загрузке адресного классификатора:

1. можно выбрать только один регион России
- 2. можно выбрать только те регионы, по которым необходимо загрузить адресные сведения**
3. адресные сведения можно загрузить только по всем регионам России

1.11 Можно ли после начала ведения учета изменить установленную валюту регламентированного учета на любую другую валюту, имеющуюся в справочнике валют?

1. Нельзя ни при каких обстоятельствах
- 2. Можно, но крайне не рекомендуется**
3. Можно, если в программе не оформлено ни одного документа
4. Можно, если в программе не оформлено ни одного документа и не введено ни одного элемента справочника

1.12 Выберите НЕверное утверждение:

1. Если мультивалютный учет не используется, то для ведения учета может быть использована только одна валюта – рубли
- 2. Взаиморасчеты с партнерами можно вести только либо в валюте регламентированного учета, либо в валюте управленческого учета**
3. Управленческий учет можно вести в любой валюте, зарегистрированной в справочнике "Валюты"
4. Взаиморасчеты с партнерами можно вести в любой валюте, зарегистрированной в справочнике "Валюты"

1.13 Каким образом в программе можно организовать ведение учета на предприятии, в состав которого входят несколько организаций?

1. Для каждой организации создать свою информационную базу
2. В программе предусмотрено ведение учета по нескольким организациям, входящим в состав одного предприятия, никаких дополнительных настроек производить не нужно
- 3. Установить функциональную опцию "Несколько организаций"**

1.14 Какая информация вводится в справочник "Организации"?

1. Информация о юридических лицах и индивидуальных предпринимателях, входящих в состав предприятия
- 2. Информация о юридических лицах и индивидуальных предпринимателях, входящих в состав предприятия, а также обособленных подразделениях, выделенных на отдельный баланс**
3. Информация о юридических лицах и индивидуальных предпринимателях, входящих в состав предприятия, а также обособленных подразделениях, выделенных и не выделенных на отдельный баланс

1.15 Можно ли в прикладном решении оформить торговые операции, которые должны отражаться по-разному в управленческом и регламентированном учете?

1. Такой возможности в программе нет
2. Путем создания в справочнике "Организации" дополнительной организации, которая будет использоваться для целей управленческого учета
- 3. Следует использовать предопределенную организацию "Управленческая организация"**

1.16 Где хранятся данные об ответственных лицах организации?

- 1. Для хранения информации об ответственных лицах в программе есть специальный список "Лица с правом подписи"**
2. В карточке физического лица можно сделать отметку, что данное физ. лицо имеет право подписи.
3. В карточке "Организации" есть специальная закладка "Лица с правом подписи", где перечисляются все ответственные лица организации.

1.17 Каков перечень ответственных лиц организации?

1. Руководитель, главный бухгалтер
2. Руководитель, руководитель подразделения, главный бухгалтер
3. Руководитель, главный бухгалтер, секретарь
4. Руководитель, руководитель подразделения, секретарь
5. **Руководитель, главный бухгалтер, кассир**

1.18 Какая информация вводится об ответственных лицах?

1. ФИО, должность
2. ФИО, должность, период действия права подписи
3. **ФИО, должность, период действия и документ, на основании которого лицо имеет право подписи**

1.19 В программе доступны для выбора следующие методы оценки стоимости товаров:

1. Средняя за месяц, ФИФО.
2. **Средняя за месяц, ФИФО (взвешенная оценка), ФИФО (скользящая оценка).**
3. В программе используется только один метод оценки стоимости товаров: Средняя за месяц.

1.20 Каким образом можно создать учетную политику организации?

1. **При создании организации на закладке "Учетные политики", воспользовавшись командой "Создать новую"**
2. Добавить новую учетную политику в списке "Учетные политики" (раздел "Регламентированный учет – Настройки и справочники")
3. Все вышеперечисленное

1.21 Справочник "Физические лица"...

1. используется для хранения подробной информации обо всех лицах, с которыми взаимодействует торговое предприятие,
2. используется для хранения уточненной информации о подотчетных лицах.
3. **используется для хранения подробной информации о сотрудниках предприятия, подотчетных лицах, торговых агентах.**

1.22 Выберите НЕверное утверждение:

1. Для физического лица может быть определен список банковских счетов
2. Для физического лица можно посмотреть всю информацию о взаимодействиях с ним (телефонные звонки, электронные письма и т.д.)
3. **К карточке физического лица нельзя прикрепить такие документы, как ксерокопию паспорта, договор с сотрудником, должностную инструкцию и др**
4. Для физического лица может быть определен список документов, удостоверяющих его личность.

1.23 Управленческие подразделения__

1. создаются для каждой организации отдельно
2. используются для ведения кадрового учета сотрудников
3. **отражают реальную структуру предприятия: список отделов, распределение пользователей по отделам и др**

1.24 Руководитель торгового предприятия хотел бы анализировать прибыль по конкретному подразделению или менеджеру. Можно ли предоставить ему такую возможность?

1. Такая возможность не предусмотрена
2. **регулируется функциональной опцией "Обособленный учет себестоимости товаров по видам запасов – По подразделениям или менеджерам"**
3. В карточке подразделения/менеджера нужно установить флажок "Обособленный учет себестоимости"

1.25 Можно ли указать, в каком подразделении работает пользователь?

1. Такая возможность не предусмотрена

2. Да, при этом за подразделением можно закрепить только одного пользователя

3. Да, при этом за подразделением можно закрепить любое количество пользователей

1.26 Как зарегистрировать обособленное подразделение, выделенное на отдельный баланс?

1. В справочнике "Организации" нужно создать новую организацию с видом "Обособленное подразделение" и указанием головной организации

2. В справочнике "Структура предприятия" нужно создать новое подразделение и поставить флажок, что подразделение, выделено на отдельный баланс

3. В прикладном решении нет возможности регистрировать расчеты с обособленными подразделениями

1.27 Могут ли взаиморасчеты обособленного подразделения, выделенного на отдельный баланс вестись через головную организацию?

1. Да, для этого в карточке создаваемого подразделения на закладке "Учетная политика" нужно указать соответствующий признак.

2. В программе все взаиморасчеты обособленного подразделения ведутся только через головную компанию.

3. Да, для этого нужно установить соответствующую функциональную опцию.

4. Такая возможность в программе не предусмотрена. Взаиморасчеты обособленного подразделения, выделенного на отдельный баланс, ведутся отдельно.

1.28 Выберите НЕверное утверждение об обособленных подразделениях, не выделенных на отдельный баланс

1. Обособленные подразделения, которые не выделяются на отдельный баланс, регистрируются в форме той организации, от имени которой они будут работать

2. Для обособленных подразделений указывается, в каком налоговом органе они зарегистрированы

3. Если обособленное подразделение не выделено на отдельный баланс, при печати счета-фактуры используются данные об управленческом подразделении, указанном в карточке склада, по которому оформляется документ

4. Взаиморасчеты обособленного подразделения, не выделенного на отдельный баланс, с клиентами/поставщиками могут вестись отдельно или через головную организацию

1.29 Какой тип номенклатуры можно указать для вида номенклатуры?

1. Товар, услуга

2. Товар, услуга, работа

3. Товар, услуга, работа, тара

4. Товар, услуга, работа, тара, набор

5. Товар, услуга, набор

6. Товар, услуга, работа, набор-комплект, набор-пакет

1.30 Можно ли для типа номенклатуры "Товар" выбрать вариант оформления продажи?

1. Нет, вариант оформления продажи выбирается только для работ или услуг

2. Да, можно всегда выбрать вариант оформления продажи – "Реализация товаров и услуг" или "Акт на передачу прав"

3. Да, но использование такой возможности определяется функциональной опцией "Акт на передачу прав"

1.31 Что произойдет при отключении опции "Множество видов номенклатуры"?

1. Станет невозможным создание видов номенклатуры, и их использование в качестве классификатора номенклатуры

2. В системе будут использоваться два типа номенклатуры "Товар" и "Услуга"

3. Станет невозможным использование наборов номенклатуры при продаже и многооборотной тары

4. Верны утверждения 1 и 3

5. Верны утверждения 2 и 3

1.32 Для каких целей предназначены характеристики номенклатуры?

1. Использование характеристик позволяет вести количественный учет номенклатуры по дополнительным свойствам

2. Характеристики предназначены для ввода дополнительных сведений о номенклатуре, количественный учет по характеристикам не ведется
3. Характеристики могут быть дополнительными свойствами номенклатуры, по которым ведется количественный учет, а могут носить лишь описательный характер – все зависит от настроек параметров учета

1.33 Какие варианты использования характеристик предусмотрены в программе?

1. Индивидуальные для номенклатуры
2. Общие для вида номенклатуры
3. Общие с другими видами номенклатуры
4. Верны варианты 1 и 2
5. Верны варианты 1, 2 и 3

1.34 Товары вида "Обувь" характеризуются размером и цветом модели. Как в программу добавить все возможные сочетания цвета и размера модели?

1. Для модели каждого сочетания цвета и размера необходимо создавать свою номенклатурную позицию
2. В карточке вида номенклатуры, предварительно включив опцию "Характеристики" с вариантом "Общие для вида номенклатуры", на закладке "Дополнительные реквизиты" создать реквизиты характеристик "Цвет" и "Размер"; в карточке создаваемого реквизита перечислить всевозможные значения на соответствующей закл
3. В справочнике "Дополнительные реквизиты и сведения" создать реквизиты характеристик "Цвет" и "Размер", установив для каждого признак "Общие для вида номенклатуры"; в карточке создаваемого реквизита перечислить всевозможные значения на соответствующей закладке
4. В карточке вида номенклатуры на закладке "Дополнительные реквизиты" создать реквизиты характеристик "Цвет" и "Размер" с признаком "Общие для вида номенклатуры"; в карточке создаваемого реквизита перечислить всевозможные значения на соответствующей закладке

1.35 В программе реализована возможность контроля заполнения...

1. реквизитов номенклатуры
2. реквизитов номенклатуры и реквизитов характеристик номенклатуры
3. дополнительных реквизитов и сведений
4. реквизитов номенклатуры, реквизитов характеристик номенклатуры, а также дополнительных реквизитов и сведений

1.36 Выберите верное утверждение в отношении информации об использовании серий:

1. Серии используются только для товаров
2. Серии используются для товаров и услуг
3. Серии могут использоваться, если необходимо учитывать товары по дополнительным разрезам складского учета (по срокам годности, серийным номерам, номерам партий и др.)
4. Серии могут использоваться вместо артикула, представляя собой индивидуальный номер товара или услуги.
5. Верны утверждения 1 и 3.
6. Верны утверждения 2 и 3.

1.37 Существует ли возможность в программе задавать правила, по которым будет автоматически формироваться рабочее наименование номенклатуры?

1. Нет, в программе рабочее наименование, так же как и наименование для печати вводятся только вручную
2. Да, можно задать такое правило с помощью шаблонов, формирующихся для вида номенклатуры на закладке "Шаблоны наименований"
3. Нет, в программе такая возможность есть только для поля "Наименование для печати"

1.38 Можно ли у номенклатурной позиции наименование для печати формировать только по шаблону?

1. Да, для этого при создании шаблона наименования нужно установить флажок "Запретить редактирование наименования для печати в карточке номенклатуры"
2. Да, для этого при создании номенклатуры нужно установить флажок "Разрешить редактирование наименования для печати в карточке номенклатуры"
3. Нет, в программе такая возможность есть только для поля "Рабочее наименование"

4. Нет, в программе всегда существует возможность редактирования поля "Наименование для печати"

1.39 Как настроить параметры отбора товаров по видам и свойствам номенклатуры?

1. На командной панели справочника "Номенклатура" при помощи кнопки "Изменить вариант навигации"
- 2. В карточке вида номенклатуры на закладке "Фильтр по свойствам"**
3. На командной панели справочника "Номенклатура" при помощи кнопки "Расширенный поиск/Установить фильтр"
4. В карточке сегмента номенклатуры на закладке "Фильтр по свойствам"

1.40 Можно ли в программе определить список реквизитов, обязательных к заполнению при создании номенклатуры?

1. Нет, список реквизитов, обязательных к заполнению определен разработчиками и не может быть изменен
2. Да, можно определить список обязательных к заполнению реквизитов для группы номенклатуры
- 3. Да, можно определить список обязательных к заполнению реквизитов для вида номенклатуры**
4. Да, но только в Конфигураторе.

1.41 Каким образом установить в программе контроль уникальности рабочего наименования номенклатуры?

1. В карточке вида номенклатуры на закладке "Настройки создания"
2. Контроль уникальности рабочего наименования номенклатуры определен разработчиком, и отменить его нельзя
- 3. Использование контроля уникальности регулируется соответствующей функциональной опцией**

1.42 Каким образом установить в программе контроль уникальности наименования для печати номенклатуры?

- 1. В карточке вида номенклатуры на закладке "Настройки создания"**
2. Контроль уникальности наименования для печати номенклатуры определен разработчиком, и отменить его нельзя
3. Использование контроля уникальности регулируется соответствующей функциональной опцией

1.43 Какие варианты навигации (отбора элементов) существуют в справочнике "Номенклатура"?

1. Навигация по видам и свойствам, Навигация по иерархии, Навигация по производителю, Навигация по качеству товара
- 2. Навигация по видам и свойствам, Навигация по иерархии**
3. Навигация по видам и свойствам, Навигация по иерархии, Навигация по производителю
4. Навигация по видам и свойствам, Навигация по качеству товара
5. Верны все утверждения

1.44 В группу номенклатуры "Телевизоры" нужно добавить новую номенклатурную позицию "Телевизор Panasonic". Как это можно сделать?

1. Выбрать вариант навигации "Навигация по иерархии", в списке справа выбрать нужную группу, при выделенной группе создать номенклатуру "Телевизор Panasonic"
2. Создать новую номенклатуру и в поле "Группа номенклатуры" выбрать группу "Телевизоры"
3. Создать новую номенклатуру "Телевизор Panasonic" и после записи переместить номенклатуру в группу "Телевизоры", используя стандартный механизм перемещения в "1С: Предприятие 8"
- 4. Возможно применение всех перечисленных вариантов**
5. Возможно применение вариантов 1 и 2

1.45 Учет в упаковках товаров (мешках, коробках и т.д.) в программе...

1. не ведется, учет в программе можно вести лишь в мерных единицах измерения (килограммах, метрах, штуках и т.д.)
2. ведется, но для каждого товара можно задать лишь индивидуальный перечень упаковок
- 3. ведется, причем можно задать общий перечень упаковок для нескольких номенклатурных позиций, а можно задать перечень упаковок, индивидуальный для каждой номенклатурной позиции**
4. ведется, но для каждого вида номенклатуры можно задать не более пяти упаковок

1.46 Можно ли из справочника товаров удалить товар, которого нет в наличии, и поставок больше не ожидается?

1. Да, при отсутствии документов, подтверждающих операции с данным товаром.
2. Да, но сначала следует удалить все документы, по которым оформлялись операции с данным товаром.
3. Да, если товар оформлялся по документам, которые не были проведены.
4. Да, без ограничений.
- 5. Да, в случаях 1 и 2.**

1.47 Где определяются наборы упаковок, которые применяются на предприятии?

1. Наборы упаковок нельзя задать, т.к. в программе возможен учет лишь в мерных единицах измерения (килограммах, метрах, штуках и т.д.)
2. Наборы упаковок определяются в карточке номенклатуры
3. Наборы упаковок определяются в карточке вида номенклатуры
4. Общие наборы упаковок определяются в карточке вида номенклатуры, а индивидуальные – в карточке номенклатурной позиции.

5. Общие наборы упаковок определяются в справочнике "Наборы упаковок", а индивидуальный набор – непосредственно в карточке номенклатуры.

6. Общие наборы упаковок определяются в справочнике "Наборы упаковок", а индивидуальные – в справочнике "Индивидуальные наборы упаковок".

1.48 Вся обувь на предприятии может приниматься в упаковках по 10 пар. Как правильно отразить эту информацию при создании номенклатурной позиции "Босоножки женские"?

1. Предварительно ввести информацию о данном наборе упаковок в справочник "Наборы упаковок". В карточке номенклатуры установить флажок "Упаковки", переключатель "Общий набор" и в соответствующем поле выбрать нужный вариант упаковки

2. В карточке номенклатуры установить флажок "Упаковки", переключатель "Индивидуальный набор", перейти по ссылке "Список" и ввести данные об упаковке товара
3. Предварительно ввести информацию о данном наборе упаковок в справочник "Наборы упаковок", а в карточке вида номенклатуры "Обувь" выбрать данный вариант набора упаковок в качестве основного. Тогда при создании номенклатуры данного ви-да набор упаковок будет выбран автоматически

1.49 В какой справочник вводится информация о многооборотной таре?

1. В справочник "Многооборотная тара"
2. В новой карточке товара в поле "Группа номенклатуры" выбрать нужную группу
3. В справочник "Наборы упаковок"
- 4. В справочник "Номенклатура"**
5. В программе не реализована возможность учета многооборотной тары

1.50 Информация о номерах ГТД...

1. детализируется по конкретным товарам
- 2. не детализируется по конкретным товарам и вводится обобщенно в специальном справочнике**
3. указывается справочно только в документе поступления
4. не указывается в программе, т.к. не реализована возможность ведения учета по номерам ГТД

1.51 Можно ли для одного товара добавить несколько штрихкодов?

1. Нет, штрихкод – уникальный номер каждого товара, он должен быть единственным
2. Да, для одного товара можно добавить несколько штрихкодов, но не более пяти
- 3. Да, можно, количество штрихкодов для одного товара не ограничено**
4. В программе не реализовано штрихкодирование товаров

1.52 Установка функциональной опции "Наборы номенклатуры при продаже" позволяет__

- 1. формировать новый комплект со списком комплектующих в процессе продажи без его предварительной сборки**
2. формировать новый комплект со списком комплектующих в процессе продажи путем автоматического оформления документа "Сборка/разборка товаров"

3. работать с комплектами как по предварительной сборке (путем оформления документа "Сборка/разборка товаров"), так и без предварительной сборки (формировать новый комплект непосредственно при продаже)

1.53 Выберите ВЕРНОЕ утверждение:

1. В программе можно настроить список товаров, продаваемых совместно, сформировав его вручную в списке "Номенклатура, продаваемая совместно"

2. В программе можно настроить список товаров, продаваемых совместно, при помощи обработки "Настройка поиска ассоциаций"

3. В программе можно настроить список товаров, продаваемых совместно, сформировав его вручную или при помощи обработки "Настройка поиска ассоциаций"

4. В программе не реализована возможность настройки списка товаров, продаваемых совместно

1.54 Для работы с товарами, требующими маркировки, следует:

1. загрузить в программу классификаторы ТН ВЭД, ОКП, ОКВЭД, "Виды меха" ГИСМ

2. ввести информацию обо всех используемых кодах ТН ВЭД, ОКП, ОКВЭД и видах меха

3. определить политику учета серий

4. зарегистрировать виды номенклатуры, подлежащей маркировке

5. Верны все утверждения

6. Верны утверждения 2, 3, 4

1.55 В карточке нового вида номенклатуры, подлежащей маркировке, необходимо:

1. выбрать тип номенклатуры "Продукция, маркируемая для ГИСМ"

2. установить признак "Маркируемая продукция для ГИСМ"

3. определить политику учета серий

4. Верны утверждения 1 и 3

5. Верны утверждения 2 и 3

1.56 Информация о контрольных (идентификационных) знаках маркируемой продукции заполняется:

1. в специальном классификаторе "КиЗ (Контрольные (идентификационные) знаки)"

2. В настройках РМК

3. в списке "Виды номенклатуры"

4. в настройках 1С: Маркировки

5. в списке "Номенклатура"

1.57 Установка функциональной опции "Независимо вести партнеров и контрагентов" означает, что__

1. информация о деловых партнерах вводится в справочник "Партнеры" и носит управленческий характер, для хранения регламентированной информации о партнере служит справочник "Контрагенты"

2. информация о деловых партнерах вводится в справочник "Контрагенты" и носит управленческий характер, для хранения регламентированной информации о партнере служит справочник "Партнеры"

3. информация о деловых партнерах вводится в справочник "Партнеры", где хранится и информация, которая носит управленческий характер, и регламентированная информация

1.58 Выберите НЕверное утверждение:

1. В список "Партнеры" можно вносить клиентов, поставщиков, конкурентов, холдинги в целом и входящие в них дочерние компании, филиалы, торговые точки, отдельные подразделения сторонних компаний

2. В список "Партнеры" можно вносить как физических, так и юридических лиц

3. В список "Партнеры" можно вносить участников бизнес-взаимодействий строго 3-х видов: клиент, поставщик, конкурент

4. Список "Партнеры" может иметь иерархическую структуру, записи о партнерах можно объединять в группы

1.59 Как можно в программе вести учет партнеров и их контрагентов?

1. В программе следует вести независимый учет партнеров и контрагентов: в документах обязательно указывается информация о партнере и его контрагенте

2. В программе для одного партнера однозначно определяется одно юридическое лицо: в документах указывается информация либо о партнере, либо о его контрагенте (в зависимости от вида документа)

3. Возможны оба варианта

1.60 Можно ли оформлять документы в конфигурации от имени различных юридических лиц партнера?

1. Нет, нельзя. В программе для одного партнера однозначно определяется одно юридическое лицо

2. Можно. Регламентированная информация о партнере хранится в справочнике "Контрагенты". Для одного партнера можно ввести несколько контрагентов

3. Можно. Регламентированная информация о партнере хранится в справочнике "Юридические лица". Для одного партнера можно ввести несколько юридических лиц

1.61 Какое количество менеджеров торгового предприятия может быть закреплено за партнером?

1. Один менеджер

2. Два менеджера: основной и дополнительный

3. Произвольное количество менеджеров

4. Менеджер не может быть закреплен за партнером

1.62 Можно ли в информационную базу вводить информацию о новом партнере без контроля дублей?

1. Нет, поиск дублей производится в любом случае

2. Да, регулируется соответствующей функциональной опцией

3. Да, если пользователь обладает полными правами или правом "Ввод информации по партнеру без контроля" и воспользуется кнопкой "Создать нового"

1.63 Можно ли разделить партнеров по регионам?

1. Да, в программе всегда есть возможность для каждого партнера указать бизнес-регион, к которому он относится

2. Да, в программе есть возможность для каждого партнера указать бизнес-регион, но для этого нужно загрузить специальную карту бизнес-регионов с диска ИТС

3. Да, в программе есть возможность для каждого партнера указать бизнес-регион, но для этого нужно включить соответствующую функциональную опцию

4. Нет, такая возможность в программе не предусмотрена

1.64 Можно ли зарегистрировать в программе информацию о контактных лицах партнера?

1. Нет. Такая возможность в программе не предусмотрена

2. Да, но не более 3-х: директор, менеджер по продажам/закупкам и бухгалтер

3. Да, можно добавить неограниченное количество контактных лиц партнера и для каждого определить свою роль

4. Да, регулируется функциональной опцией "Контактные лица партнеров"

1.65 Какие способы формирования сегментов партнеров/номенклатуры существуют в программе?

1. Формировать вручную

2. Периодически обновлять

3. Формировать динамически

4. Верны утверждения 1 и 2

5. Верны утверждения 1 и 3

6. Верны все утверждения

1.66 Способ формирования сегмента "Формировать динамически"...

1. можно использовать для решения любых прикладных задач, где требуется сформировать список элементов по заданным правилам

2. можно использовать для определения правил продаж, предоставления скидок, маркетинговых мероприятий

3. можно использовать для просмотра аналитической информации по партнерам

1.67 Способ формирования сегмента "Периодически обновлять"...

1. можно использовать для решения любых прикладных задач, где требуется сформировать список элементов по заданным правилам

2. можно использовать для определения правил продаж, предоставления скидок, маркетинговых мероприятий
3. можно использовать для просмотра аналитической информации по партнерам
4. Верны утверждения 1 и 2
- 5. Верны все утверждения.**

1.68 Каким образом происходит обновление сегментов, для которых установлен способ "Периодически обновлять"?

1. Автоматически, раз в день
2. Автоматически, раз в неделю
3. При нажатии на кнопку "Сформировать" в карточке сегмента
4. По расписанию, заданному для сегмента

5. Верны утверждения 3 и 4

1.69 Как можно очистить список элементов сегмента, созданный вручную?

1. Вручную удалив каждый элемент
2. При помощи автоматической очистки после даты, установленной пользователем

3. Верны утверждения 1 и 2

4. Список элементов сегмента удалить нельзя, можно сделать его недоступным для использования

1.70 При формировании отчетов можно использовать сегменты...

1. Те, которые формируются вручную
2. Те, которые периодически обновляются
3. Те, которые формируются динамически
4. Верны утверждения 1 и 2

5. Верны утверждения 1 и 3

6. Верны все утверждения

1.71 По каким критериям можно сформировать сегмент партнеров?

1. По принадлежности к определенному бизнес-региону
2. Если объем продаж по партнеру за прошлый месяц превысил какое-либо значение
3. С правилом запрета отгрузки товаров при невыполнении каких-либо условий
4. Верны утверждения 1 и 2

5. Верны утверждения 1 и 3

6. Верны все утверждения

1.72 По каким критериям можно сформировать сегмент номенклатуры?

1. По производителю
2. Если сумма выручки по номенклатуре за прошедший период превысила какое-либо значение
3. Отсутствие номенклатуры на складах предприятия
4. Верны утверждения 1 и 2

5. Верны утверждения 1 и 3

6. Верны все утверждения

1.73 Выберите НЕверное утверждение:

1. Начальные остатки товаров вводятся документом "Ввод начальных остатков" с типом операции "Собственные товары"
2. Остатки товаров вводятся по каждому складу и каждой организации позиции (отдельными документами)
- 3. Остатки товаров вводятся по каждой номенклатурной позиции (отдельным документом)**
4. По каждому поставщику вводится отдельный документ ввода начальных остатков

1.74 Начальные остатки товаров, принятых на комиссию оформляются документом...

1. "Оприходование товаров"
2. "Поступление товаров и услуг"
- 3. "Ввод начальных остатков" с типом операции "Полученные на комиссию товары"**
4. "Остатки товаров, принятых на комиссию"

1.75 Каким образом ввести начальные остатки по взаиморасчетам с подотчетными лицами?

1. "Расходный кассовый ордер" с видом операции "Выдача денежных средств подотчетнику"
2. "Корректировка долга"
3. **"Ввод начальных остатков" с типом операции из группы "Подотчетные лица"**
4. "Остатки задолженности по подотчетным лицам"

1.76 Каким документом ввести начальные остатки по взаиморасчетам с партнерами?

1. "Ввод начальных остатков по взаиморасчетам"
2. "Корректировка долга"
3. **"Ввод начальных остатков" с типом операции из группы "Расчеты с партнерами"**
4. "Остатки долгов партнеров"

1.77 Информация об остатках задолженности партнера может быть зарегистрирована...

1. Только в валюте управленческого учета
2. Только в валюте регламентированного учета
3. В валюте управленческого учета, либо в валюте регламентированного учета
4. **В любой валюте, зарегистрированной в справочнике "Валюты"**

1.78 Каким документом можно ввести начальные остатки наличных денежных средств?

1. "Приходный кассовый ордер" с видом операции "Прочий приход денежных средств"
2. "Приходный кассовый ордер" с видом операции "Ввод начальных остатков"
3. **"Ввод начальных остатков" с типом операции "В кассах"**
4. "Остатки денежных средств в кассах"

1.79 Каким документом можно ввести начальные остатки денежных средств на расчетных счетах?

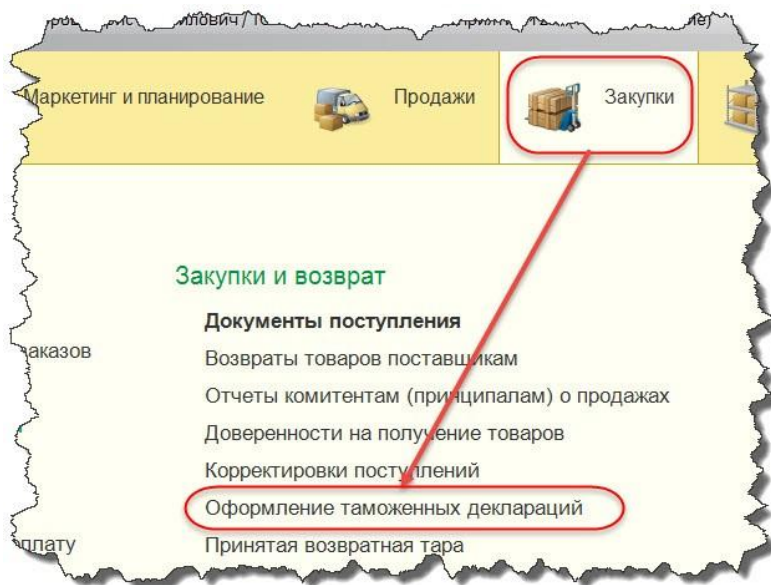
1. "Поступление безналичных ДС" с видом операции "Прочее поступление"
2. "Поступление безналичных ДС" с видом операции "Ввод начальных остатков"
3. **"Ввод начальных остатков" с типом операции "На банковских счетах"**
4. "Остатки денежных средств на банковских счетах"

Примерное здание для самоконтроля. Таможенные платежи: Как отразить суммы таможенных платежей, увеличивающих себестоимость импортных товаров.

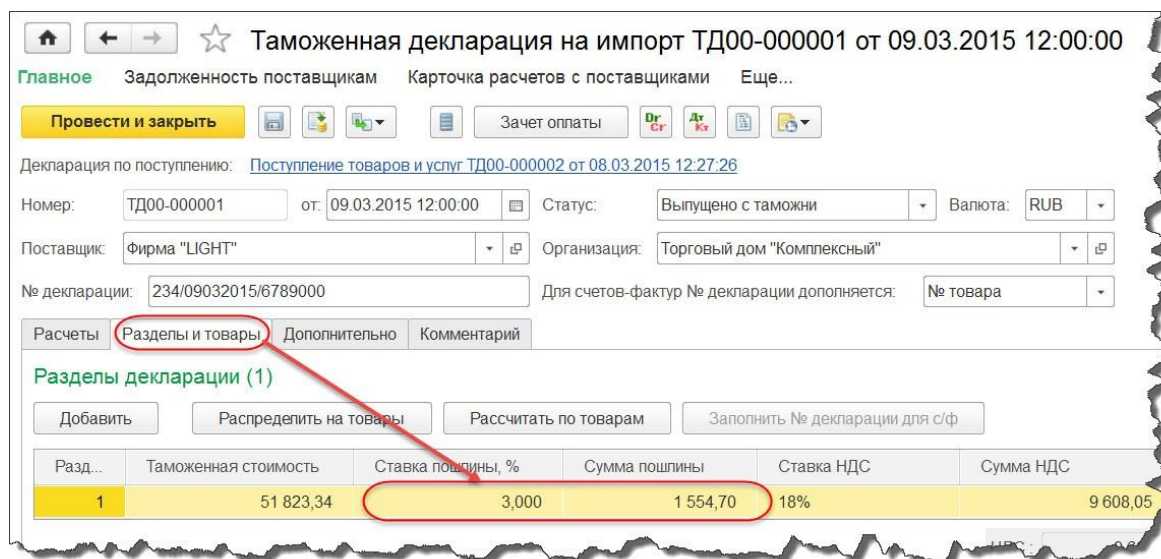
Суть вопроса заключается в определении объекта конфигурации, в котором может быть указан размер таможенных платежей, включая пошлины и сборы. Выбор необходимо сделать из следующих документов:

1. Поступление товаров и услуг
2. Поступление дополнительных расходов
3. Таможенная декларация на импорт
4. Прочие доходы и расходы.

Для регистрации сумм таможенных платежей в системе используется документ Таможенная декларация по импорту (Закупки – Оформление таможенных деклараций).



Суммы сборов и штрафов указываются на закладке Расчеты документа Таможенная декларация по импорту.



На основании вышеизложенного делаем вывод, что суммы таможенных платежей, увеличивающих себестоимость импортных товаров, в системе указываются в документе Таможенная декларация по импорту.

Полный комплект тестовых заданий в корпоративной тестовой оболочке АСТ размещен на сервере УИТ ДВГУПС, а также на сайте Университета в разделе СДО ДВГУПС (образовательная среда в личном кабинете преподавателя).

Соответствие между бальной системой и системой оценивания по результатам тестирования устанавливается посредством следующей таблицы:

Объект оценки	Показатели оценивания результатов обучения	Оценка	Уровень результатов обучения
Обучающийся	60 баллов и менее	«Неудовлетворительно»	Низкий уровень
	74 – 61 баллов	«Удовлетворительно»	Пороговый уровень
	84 – 75 баллов	«Хорошо»	Повышенный уровень
	100 – 85 баллов	«Отлично»	Высокий уровень

4. Оценка ответа обучающегося на вопросы, задачу (задание) экзаменационного билета, зачета, курсового проектирования.

Оценка ответа обучающегося на вопросы, задачу (задание) экзаменационного билета, зачета

Элементы оценивания	Содержание шкалы оценивания			
	Неудовлетворительно	Удовлетворительно	Хорошо	Отлично
	Не зачтено	Зачтено	Зачтено	Зачтено
Соответствие ответов формулировкам вопросов (заданий)	Полное несоответствие по всем вопросам	Значительные погрешности	Незначительные погрешности	Полное соответствие
Структура, последовательность и логика ответа. Умение четко, понятно, грамотно и свободно излагать свои мысли	Полное несоответствие критерию.	Значительное несоответствие критерию	Незначительное несоответствие критерию	Соответствие критерию при ответе на все вопросы.
Знание нормативных, правовых документов и специальной литературы	Полное незнание нормативной и правовой базы и специальной литературы	Имеют место существенные упущения (незнание большей части из документов и специальной литературы по названию, содержанию и т.д.).	Имеют место несущественные упущения и незнание отдельных (единичных) работ из числа обязательной литературы.	Полное соответствие данному критерию ответов на все вопросы.
Умение увязывать теорию с практикой, в том числе в области профессиональной работы	Умение связать теорию с практикой работы не проявляется.	Умение связать вопросы теории и практики проявляется редко	Умение связать вопросы теории и практики в основном проявляется.	Полное соответствие данному критерию. Способность интегрировать знания и привлекать сведения из различных научных сфер
Качество ответов на дополнительные вопросы	На все дополнительные вопросы преподавателя даны неверные ответы.	Ответы на большую часть дополнительных вопросов преподавателя даны неверно.	1. Даны неполные ответы на дополнительные вопросы преподавателя. 2. Дан один неверный ответ на дополнительные вопросы преподавателя.	Даны верные ответы на все дополнительные вопросы преподавателя.

Примечание: итоговая оценка формируется как средняя арифметическая результатов элементов оценивания.